

**CORNICHES
EN « CAIRONS » et TUILES
PEINTES
DU
XVIIIe et XIXe SIECLES
SUR LA COMMUNE DE RODES.**

I PREAMBULE :

C'est par amour et passion de notre village, que nous avons eu, avec Hélène C... l'envie de le partager. Aussi, en toute modestie, avons-nous décidé de vous présenter ces quelques pages relatant d'une tradition ancestrale des constructions et décorations de nos vieilles demeures en terre Catalane : les corniches maçonnées de « cairons » et de tuiles peintes.

Nous avons fait un inventaire de ces vieilles réalisations pour qu'au cours de l'une de vos promenades dans les ruelles escarpées de notre pittoresque village vous puissiez les admirées.

II HISTORIQUE :

Comme dans la plupart des villages du Vallespir, des Albères, des Aspres et du Conflent, RODES a son lot de vieilles demeures embellies par des corniches de construction traditionnelles. « Cairons », tuiles « anals » ou « cobertes », « rajoles » et « tortugada » en sont les matériaux principaux.

Les plus simples de ces avants toits sont faits de tuiles posées directement sur les murs en pierres recouverts ou non d'un enduit de terre et chaux. D'autres sont une superposition de tuiles ou de « cairons » placés en listel ou en dent de scie.

Nous pouvons aussi admirer une ou plusieurs rangées de tuiles posées en génoise se superposant aux « cairons » posés différemment. Le tout est parfois équipé de chéneaux en terre cuite émaillés de couleur verte ou marron.

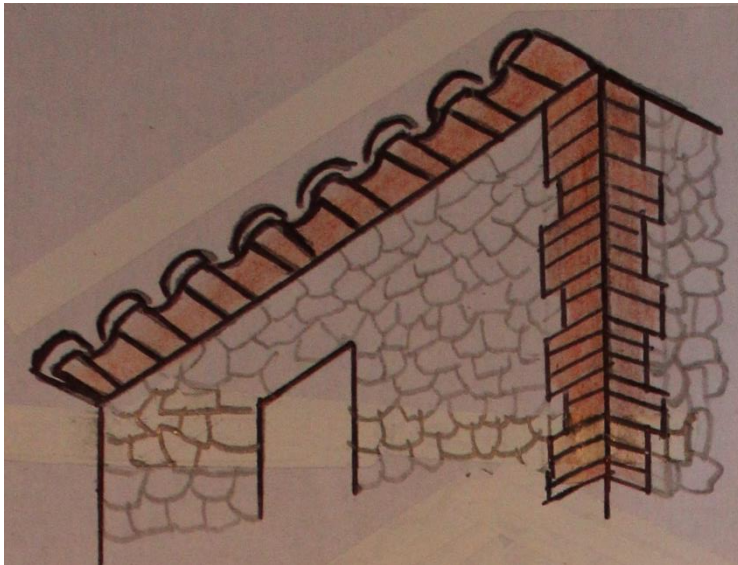
Cette superposition de rangers de « cairons » en listel ou de tuiles en génoise n'est pas anodine et a même une grande importance : Soutenir et rallonger l'avancée du toit pour éviter le ruissellement du toit le long des façades.

Quel qu'en soit le propriétaire de l'immeuble, les thèmes généraux de décoration restent identiques :

- Des thèmes Géométriques : le plus courant des motifs répertorié est un **triangle** de couleur brique dont la pointe est tournée vers l'extérieur. L'intérieur de ce triangle est uni mais il n'est pas rare d'en rencontrer décoré d'un motif en son centre.
- Dans le même style il n'est pas surprenant de voir également ces « cairons » peint toujours à la chaux d'un large **carré** couleur brique.
- On trouve aussi des décorations rappelant un **motif de grilles** plus ou moins serrées avec ou sans points blancs
- Sur certains de ces « cairons » des chiffres, voir des dates correspondant certainement à la date de la construction ou de la restauration de la toiture ou de la bâtisse.
- Des thèmes Célestes : soleil, croissant de lune
- Des thèmes Religieux : différentes croix
- Des thèmes Animaliers : oiseaux, chevaux,
- Des thèmes Floraux : multiples fleurs
- Parfois des personnages sortis de livres de contes : femme dans un château
- Voir d'idéologie politique : fleur de lys.

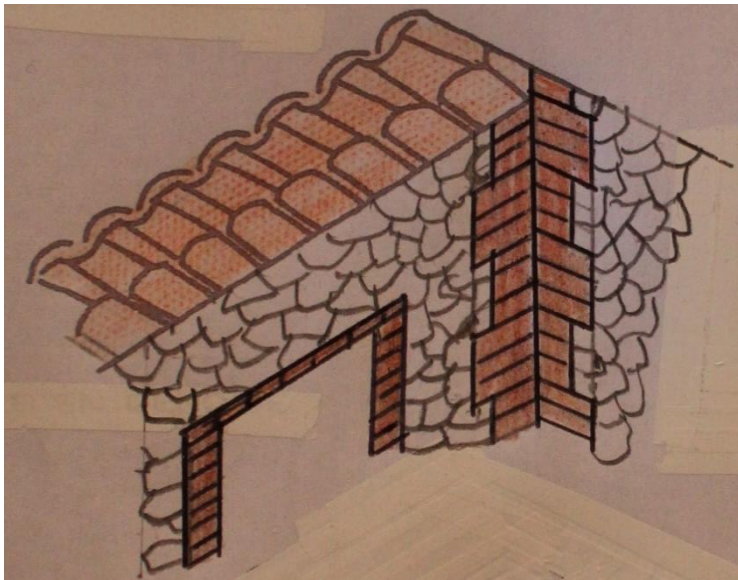
La réalisation de ces ouvrages découlait de la fortune du maître d'œuvre ou du propriétaire de la bâtisse. Les corniches étant souvent réduites au minimum mais selon le chantier le « mestre-d'obres » avait la possibilité de maçonner de belles réalisations merveilleusement décorées.

III DIFFERENTS TYPES DE CORNICHES :



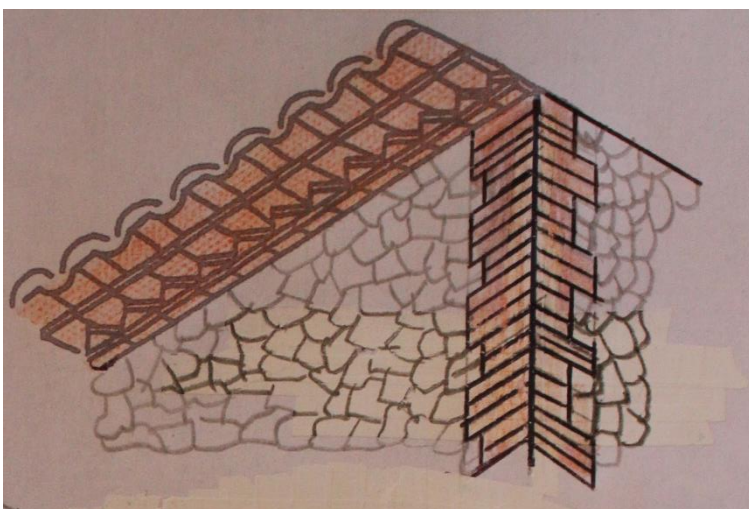
Le toit avec les tuiles courantes et couvrantes posées directement sur le mur.

En catalan « canals » et « cobertes »

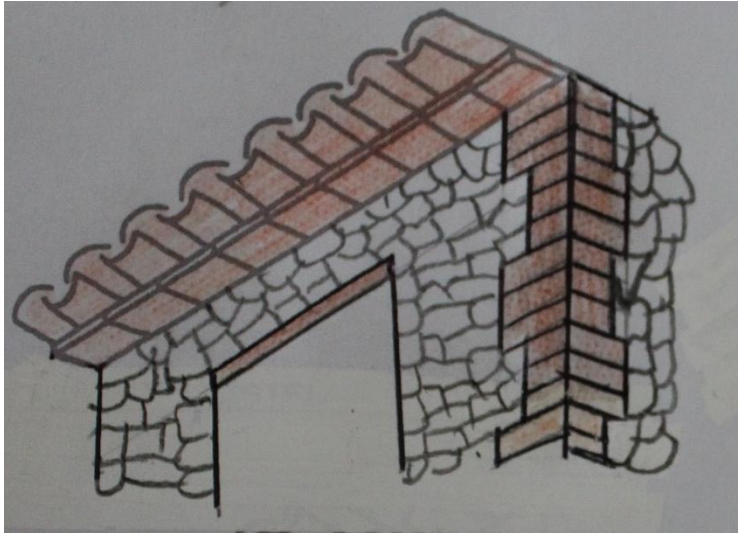


Le toit avec les tuiles maçonnées en Génoise.

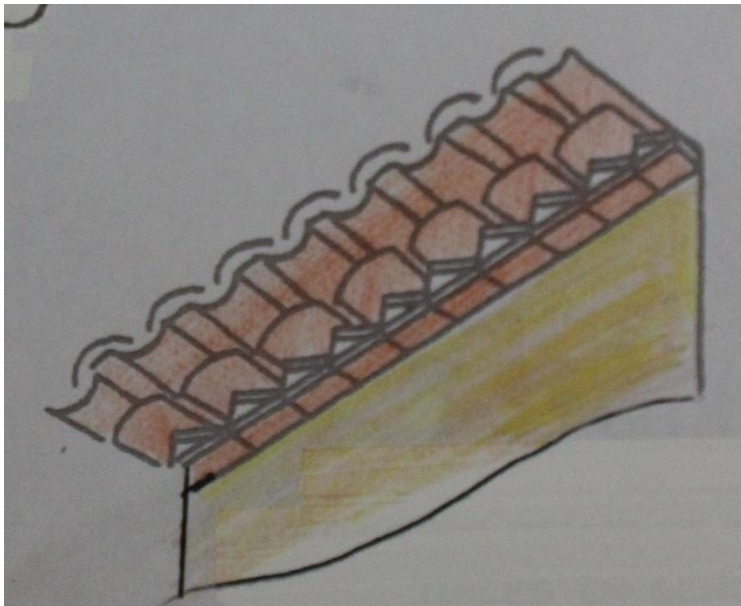
Les angles des maisons et des fenêtres sont aussi en « cairons »



Le toit est posé sur une corniche maçonnée d'une première rangée de « Cairons » en listel, d'une deuxième rangée de « Cairons » en dents de scie et d'une troisième rangée de « Cairons » en listel puis des tuiles « canals » et « cobertes »

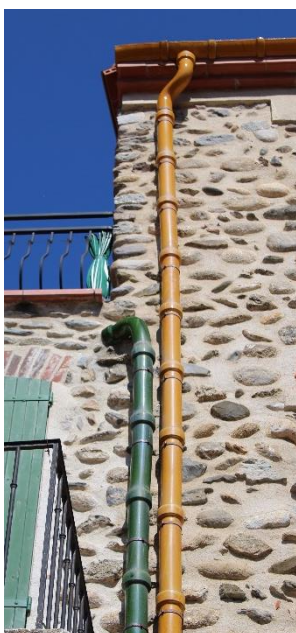


Le toit est posé sur une rangée de « Cairons » en listel sur laquelle est maçonné les tuiles



Le toit est posé sur une première rangée de « Cairons » en listel, d'une seconde rangée de « Cairons » en dent de scie, d'une rangée de tuiles en Génoise et des tuiles courantes et couvrantes.

La façade peut être crépie d'un mélange Ciment-Chaux et terre. Pour Rodes la terre venait du lieudit « Les terres blanches » situé au niveau du col de Ternera.

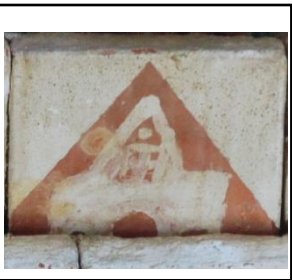


Tous ces types de toits peuvent être doter de cheneaux en zinc ou pour les plus anciens de cheneaux en terre cuite émaillée de couleur verte ou marron. Ceux présentés sur la photo sont de réalisation récente

IV DIFFERENTS THEMES DE DECORATION DE « CAIRONS »



GEOMETRIQUES



LEGENDAIRES



ANIMALIERS

OISEAUX et HOMME A CHEVAL



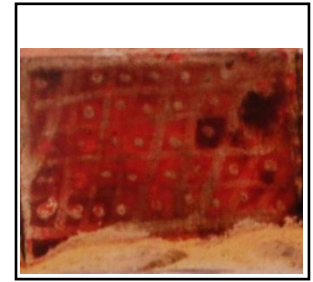
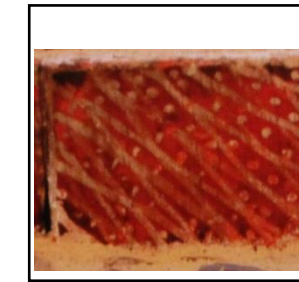
ANIMALIERS



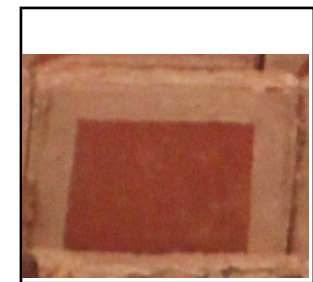
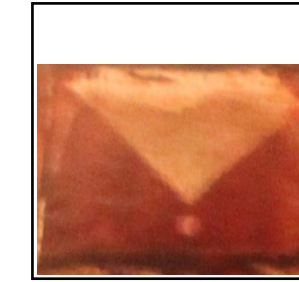
STELLAIRES



STELLAIRES



DECOR GRILLAGE



LETTRES

GEOMETRIQUES



RELIGIEUX CROIX et ANGE

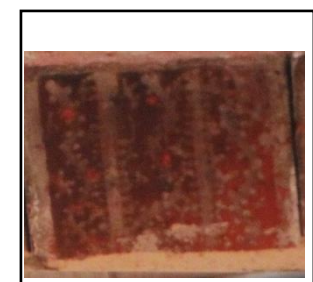
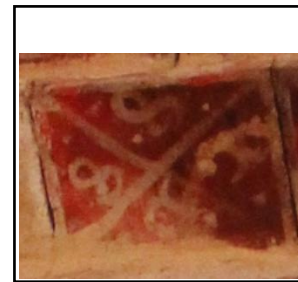


FLORAUX

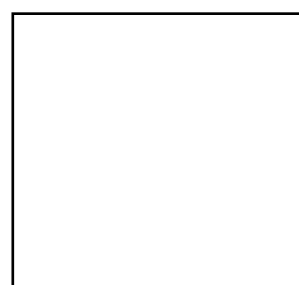


FLORAUX

DATE 1938 OU 1958



IDEOLOGIE POLITIQUE FLEUR DE LYS



SOUS TUILES

V PHOTOS DE CORNICHES DU VILLAGE



Très bel exemple de corniche composée d'une rangée de « Cairons » suivie d'une seconde rangée de « Rajoles » en dents de scie et d'une troisième rangée de « Cairons » puis de tortugada (chêneaux) en terre cuite émaillée d'origine. (Carrer de l'Iglésia juste avant l'Ere de Dalt).

Comme vous pourrez vous en rendre compte si vous venez découvrir ces œuvres du passé, le plus fréquent de ces motifs est constitué par un « caïro » ou une tuile peinte à la chaux, dont on distingue en son centre un triangle de couleur rouge brique avec sa pointe tournée vers l'extérieur. On trouve également quelques carrés ainsi que quelques motifs de grilles plus ou moins larges déterminants des losanges, avec ou sans points blanc. Des motifs géométriques, légendaires, floraux, stellaires, animaliers, religieux ou politiques, laissant libre fantaisie à leur auteur, ornent aussi ces belles corniches. Les dates qui accompagnent ces décorations ont une importance capitale car elles nous renseignent sur les origines et l'époque à laquelle ses travaux ont eu lieu.



Sur les « caïrons » de la corniche le propriétaire, à l'époque premier adjoint, n'hésite pas à afficher ses idées politiques avec un décor de fleurs de lys. (Traversa de l'Iglésia).



Décoration différente à quelques mètres, là encore on peut lire la date de réalisation de la corniche 1836 ou 1856. On peut remarquer une décoration supplémentaire à l'intérieur les triangles. (Traversa de l'Era d'en Morral).



Décoration Stellaire (Place de la Conquille)



Décoration Stellaire (Place de la Conquille en haut et Rue de la Pastore en bas)





Rue de la Pastora la corniche serait de 1797



« Cairons » décorés de triangles et de carrés (Traversa de l'Eglesia).



Corniche décorée avec des « cairons » peints de triangle à l'intérieur desquels a été inscrit le nom du propriétaire de la maison. Il faut lire de droite à gauche soit « Ta lut An toin ec » année 1855. Les cheneaux sont de construction resente. (Carrer de l'Iglésia).



Tuiles posées directement sur le mur. La tour de Guidou Barral.



Corniche maçonnée avec une première rangée de « Cairons », une deuxième rangée de « Rajoles » festonnées et posées en listel et une troisième rangée de « Cairons » les tuiles sont posées dessus. On distingue un chenal moderne en PVC. (Carrero Cementeri Vell).



Corniche composée d'une rangée de tuiles peintes posées en Génoise sur le mur.
(Traversa de l'Iglésia)

[VI ELABORATION DES DECORATIONS :](#)

Pendant longtemps, on a cru que les maçons donnaient libre cours à leur fantaisie en décorant les corniches qu'ils venaient de terminer sur place. Difficile à concevoir, car certaines de ces décorations ont traversé plus de trois siècles d'intempéries.

D'après les dires des « avis » (grand – père, ancien, ancêtre) les décorations étaient peintes à la briqueterie. Une fois sorties du four, un artisan spécialisé, les peignait avec un pinceau, à la chaux vives. La chaleur de la brique ou du « Cairons » permettait une meilleure incorporation de la chaux. Les décors pouvaient être peints à la demande du propriétaire de la maison.

Pour les tuiles ou les « Cairons » aux décorations plus classiques triangles ou carrés, si la briqueterie ne les livrait pas sur le chantier, elles étaient trempées, sur place, dans un bac de chaux vive par les « mestres-d'obres » pour qu'elles s'en imprègnent.

Il est à préciser que sur Roupidère existait un four à tuiles dont on peut encore voir l'emplacement en empruntant les sentiers des « orris » entretenu par le CERES du Village. On ne sait pas si le four fournissait en tuiles le village.

C'est un art Populaire Traditionnel, utilisé certainement pendant plusieurs siècles pour fleurir les corniches de toute la Catalogne s'est certainement éteint vers la fin du XIXe Siècle avec l'apparition des terres cuites préfabriquées. Sur le village les dates des travaux s'étalent de 1797 à 1874.

VI TRADUCTIONS Français - Catalans

Tuiles courantes : Canals

Tuiles couvrantes : Cobertes

Chenaux : Tortugada

Brique en terre cuite : Cairo (ns)

Briquette en terre cuite : Rojole

Corniche : Barbacana ou ràfec

Grand père – ancien : Avi

VII CEUX QUE VOUS VEREZ AUSSI.



Belle façade décorée de « Cairons » (Rue de la Pastora).

LA PLACETA, avec une belle porte en arc brisé

